

ΜΗΤΡΟΠΟΛΙΤΙΚΗ ΕΝΟΤΗΤΑ ΘΕΣΣΑΛΟΝΙΚΗΣ ΑΠΟΛΟΓΙΣΜΟΣ 2012

Απολογισμός Αντιπεριφερειάρχη Μητροπολιτικής Ενότητας Θεσσαλονίκης

Η ειδική συνεδρίαση του Περιφερειακού Συμβουλίου για τον απολογισμό, συνολικό, κατά Ενότητες και Τομείς, της Περιφέρειας Κεντρικής Μακεδονίας, είναι μία από τις σημαντικότερες συνεδριάσεις. Και αυτό γιατί στη σύγχρονη δημοκρατία η διοίκηση, σε όποιο επίπεδο και εάν ασκείται – εθνικό, περιφερειακό, τοπικό – πρέπει να καταθέτει στην κοινωνία και να ενημερώνει τους πολίτες για τα πεπραγμένα της. Πρέπει να ελέγχεται για όσα έγιναν, αλλά και για όσα έμειναν πίσω. Δεν είναι λοιπόν μια τυπική διαδικασία. Είναι μια διαδικασία ουσίας και περιεχομένου. Κανείς πλέον δεν κρίνει και δεν κρίνεται με γνώμονα τις προθέσεις, όσο θετικές και εάν είναι. Όλοι μας, κρινόμαστε με βάση τις πολιτικές που ασκήσαμε και τα αποτελέσματα που φέραμε.

Αναμφίβολα, τα προβλήματα ήταν και δυστυχώς παραμένουν πολλά και σύνθετα. Στη Μητροπολιτική Ενότητα Θεσσαλονίκης καθημερινά, βρεθήκαμε αντιμέτωποι με νομικά ζητήματα, διοικητικές αγκυλώσεις, τεράστια οικονομικά εμπόδια. Το 2012 ήταν μια ιδιαίτερα δύσκολη χρονιά. Η μεταφορά αρμοδιοτήτων που υπάγονταν στην ευθύνη των Υπουργείων, χωρίς την παράλληλη και ταυτόχρονη μεταφορά των απαραίτητων κονδυλίων και πόρων διόγκωσε ακόμα περισσότερο τα προβλήματα. Επιπρόσθετα, οι επαναλαμβανόμενες περικοπές στον προϋπολογισμό των Κεντρικών Αυτοτελών Πόρων της Μητροπολιτικής Ενότητας Θεσσαλονίκης, που κατά το έτος 2012 έφτασαν έως το 85%, έθεσαν σε πραγματικό κίνδυνο ακόμα και την ίδια τη λειτουργία μας.

Χαρακτηριστικότερο παράδειγμα η συντήρηση του Εθνικού Οδικού Δικτύου. Η συνολική επιφάνεια ευθύνης της Μητροπολιτικής Ενότητας Θεσσαλονίκης και συγκεκριμένα της Διεύθυνσης Τεχνικών Έργων, υπερδιπλασιάστηκε, ενώ οι διαθέσιμοι πόροι, όχι μόνο δεν ενισχύθηκαν, αλλά ψαλιδίστηκαν σημαντικά, με αποτέλεσμα την ουσιαστική αδυναμία παρέμβασης στα σημεία που καταγράφονταν προβλήματα. Όπως όμως ήδη ανέφερα, τα προβλήματα δεν είναι μόνο οικονομικής υφής. Πολλές διατάξεις που περιγράφονται στον Καλλικράτη παραμένουν ανενεργές εξαιτίας γραφειοκρατικών καθυστερήσεων, έλλειψης σχεδιασμού και προγραμματισμού, καθώς και λόγω της άρνησης ορισμένων Υπουργών, των κυβερνήσεων των προηγούμενων δύο ετών, να μεταβιβάσουν τις προβλεπόμενες αρμοδιότητες.

Για να γίνει ακόμα πιο κατανοητό αυτό το σημείο, αξίζει να αναφερθούμε στη μητροπολιτική διοίκηση, την οποία για πρώτη φορά στη χώρα μας εισήγαγε ο Καλλικράτης, εφαρμόζοντάς την, δυστυχώς μόνο σε θεωρητικό επίπεδο, στην Μητροπολιτική Περιφέρεια Αττικής και βεβαίως στην Μητροπολιτική Ενότητα Θεσσαλονίκης. Στις σύγχρονες, ανεπτυγμένες χώρες, σε ολόκληρη την Ευρώπη,

αλλά και στην Αμερική, η μητροπολιτική διοίκηση αποτελεί κατάκτηση δεκαετιών. Οι συγκοινωνίες, τα απορρίμματα, η δημόσια τάξη, τα ρυθμιστικά σχέδια, τα ενεργειακά θέματα, καθώς και πολλοί άλλοι τομείς εξυπηρετούνται αποτελεσματικότερα μέσα από το μητροπολιτικό πλαίσιο λειτουργίας. Στη χώρα μας παραμένει αχαρτογράφητη περιοχή. Στην πράξη, την ώρα που η Μητροπολιτική Ενότητα Θεσσαλονίκης καλείται να ασκήσει τις μητροπολιτικές αρμοδιότητες που της αποδίδονται από τον Καλλικράτη, όπως για παράδειγμα στο πεδίο του συγκοινωνιακού σχεδιασμού, διατηρούνται φορείς που έχουν ταυτόσημο αντικείμενο. Αποτέλεσμα: Σύγχυση, διασπορά δυνατοτήτων και διαθέσιμων πόρων, αναποτελεσματικότητα.

Η αναφορά στα προβλήματα, δεν αποσκοπεί στη διαμόρφωση ενός εδάφους στο οποίο θα ευδοκιμήσουν οι δικαιολογίες. Τα προβλήματα καταγράφονται, όπως το 2011 έτσι και στον απολογισμό του 2012, με μοναδικό στόχο να αναδειχθούν, να αποτελέσουν αντικείμενο ανάλυσης και προβληματισμού σε όλα τα επίπεδα και να δημιουργηθεί το έδαφος στο οποίο θα καλλιεργηθούν οι λύσεις τους. Επιπρόσθετα, τα αντικειμενικά προβλήματα καταγράφονται γιατί είναι δικαίωμα των πολιτών να ενημερώνονται, να γνωρίζουν και να κρίνουν. Ευθύνη δική μας, τόσο εκείνων που ασκούν διοίκηση όσο και εκείνων που την ελέγχουν, είναι να βρούμε λύσεις. Αυτήν την αποστολή μας ανέθεσε η κοινωνία. Αυτό το έργο καλούμαστε να επιτελέσουμε.

Η περίοδος που διανύουμε δεν ευνοεί τους μεγαλόπνοους σχεδιασμούς. Χρειάζεται οργάνωση, μεθοδικότητα, σχέδιο με συγκεκριμένα χρονοδιαγράμματα. Η οικονομική κρίση δεν αντιμετωπίζεται με διαχείριση. Απαιτεί προνοητικότητα, δημιουργική σκέψη και δράση. Χρηστή διοίκηση, διαφάνεια, ενέργειες προστιθέμενης αξίας. Σε αυτά τα ζητήματα και το 2012, στην Μητροπολιτική Ενότητα, παραμείναμε αταλάντευτοι. Δουλέψαμε σε τέσσερις κεντρικούς άξονες:

1ος Άξονας – Διαφάνεια και χρηστή διοίκηση

Υπήρξαν οι δύο αδιαπραγμάτευτες αρχές στη συνολική λειτουργία μας. Διασφαλίσαμε τον αυστηρό και ενδεδειγμένο έλεγχο πολλαπλών σταδίων πριν τις τελικές αποφάσεις. Εντείναμε τους διαρκείς επανελέγχους σε όλα τα επίπεδα για την απαρέγκλιτη τήρηση της νομιμότητας. Αντιμετωπίσαμε αποφασιστικά οποιοδήποτε κρούσμα παρουσιάστηκε. Αποστείλαμε στη δικαιοσύνη τους φακέλους που παρουσίασαν σκιές και σκοτεινά σημεία, όπως στην περίπτωση των πλαστών διπλωμάτων, όπου σπάσαμε το απόστημα. Προετοιμάσαμε την εισαγωγή των πρώτων πιλοτικών, ηλεκτρονικών συστημάτων παρακολούθησης και καταγραφής δαπανών και διοικητικών διαδικασιών.

2ος Άξονας – Αξιοποίηση πόρων και προστιθέμενη αξία

Στοχεύσαμε στη βελτίωση των υποδομών στην περιοχή μας και ταυτόχρονα στην κατασκευή έργων, αλλά και την ανάπτυξη πολιτικών, όπως για παράδειγμα στο πεδίο του τουρισμού που αναβαθμίζουν συνολικά τη Θεσσαλονίκη και έχουν οφέλη για την τοπική μας οικονομία. Αξιοποιήσαμε κάθε μέσο, κάθε δυνατότητα. Προσπαθήσαμε να εκμεταλλευτούμε κάθε ευκαιρία που παρουσιάστηκε.

3ος Άξονας – Αναβάθμιση των υπηρεσιών που παρέχονται στους πολίτες

Αποτέλεσε το διαρκή μας στόχο. Παρά τις ιδιαίτερα δυσμενείς οικονομικές συνθήκες, καθώς και τις επαναλαμβανόμενες μειώσεις στις αποδοχές του στελεχιακού μας δυναμικού στο πλαίσιο της κεντρικής δημοσιονομικής πολιτικής, καταβάλαμε κάθε δυνατή προσπάθεια ώστε να παρέχουμε ποιοτικές υπηρεσίες στους πολίτες. Ταχύτητα, ποιότητα, αξιοπιστία και ταυτόχρονα μείωση της γραφειοκρατίας, οι κατευθύνσεις μας. Ισχυρός σύμμαχός μας, οι νέες τεχνολογίες που προωθήσαμε με στόχο να τις ενσωματώσουμε στη λειτουργία των υπηρεσιών, όπως για παράδειγμα οι πρώτες διαδικτυακές και αυτοματοποιημένες τηλεφωνικές εφαρμογές ενημέρωσης των πολιτών. Τελικός στόχος, η εισαγωγή διαδραστικής πλατφόρμας παροχής υπηρεσιών που θα επαναπροσδιορίσει τη σχέση πολίτη – υπηρεσιών. Μένουν ακόμα πολλά να γίνουν σε αυτό τον άξονα.

4ος Άξονας – Ανάπτυξη συνεργιών

Αποδείξαμε με πράξεις ότι πιστεύουμε στη συνεργασία. Με τους δήμους, τα επιμελητήρια, του φορείς που δραστηριοποιούνται στον τόπο μας, αναπτύξαμε κοινή δράση σε πολλά, μικρά και μεγάλα θέματα της Θεσσαλονίκης. Με τα πανεπιστήμια, υπογράψαμε μνημόνια συνεργασίας και άντλησης τεχνογνωσίας στα περιβαλλοντικά ζητήματα, αλλά και στην κατάρτιση και επανακατάρτιση του προσωπικού της Μητροπολιτικής Ενότητας Θεσσαλονίκης. Με τον ιδιωτικό τομέα, προχωρήσαμε σε ενέργειες που είχαν ως στόχο τη βελτίωση της καθημερινής λειτουργίας, αλλά και της εικόνας του τόπου μας. Στο εξωτερικό, στην Ευρώπη, αναζητήσαμε και πετύχαμε συμμαχίες, ανοίξαμε διαύλους και κανάλια ανάδειξης της περιοχής μας, ανταλλάξαμε εμπειρίες, γνώση, πρακτικές.

Και ειδικά σε αυτόν τον άξονα της συνεργασίας, στηρίχθηκε και μια μεγάλη προσπάθεια που σε διαφορετική περίπτωση θα υστερούσε και θα αδικούσε τον τόπο μας και την ιστορία μας. Αναφέρομαι στην επέτειο των 100 ετών από την Απελευθέρωση της Θεσσαλονίκης. Είναι γνωστό ότι σε μια τέτοια ειδική περίπτωση, πάντα θα υπάρχουν πολλά περισσότερα, που δυνητικά θα μπορούσαν να γίνουν. Πολλές ιδέες που θα μπορούσαν να εκφραστούν και είναι βέβαιο ότι στο σύνολό τους εκκινούν με τις καλύτερες των προθέσεων. Όμως πάντα πρέπει να λαμβάνεται υπόψη η συγκυρία, όχι ως δικαιολογία, αλλά ως δείκτης του τί μπορεί και τί πρέπει να γίνει.

Ξεκινήσαμε έγκαιρα, ήδη στο τέλος του 2011, την προεργασία για την ιστορική και λαμπρή επέτειο της Θεσσαλονίκης. Όλοι οι δήμοι, όλοι οι φορείς, με

πρωτοβουλία της Μητροπολιτικής Ενότητας Θεσσαλονίκης δημιουργήσαμε το Συντονιστικό Όργανο και το κυριότερο, θέσαμε τους κοινούς μας στόχους: Να αναδείξουμε την μνήμη και τα ιστορικά γεγονότα και ταυτόχρονα να υπηρετήσουμε την εξωστρέφεια της Θεσσαλονίκης. Μεγάλο εμπόδιο στην πορεία αυτή, η έλλειψη πόρων, αλλά δυστυχώς και η έλλειψη σταθερών διαύλων με την πολιτεία. Όμως κανείς δεν το έβαλε κάτω. Και φυσικά ούτε η Μητροπολιτική Ενότητα Θεσσαλονίκης θα επέτρεπε ποτέ, σε μια τόσο σημαντική επέτειο, τα αντικειμενικά προβλήματα να λειτουργήσουν ανασταλτικά για εκδηλώσεις και δράσεις ουσίας. Διοργανώσαμε την Έκθεση με τίτλο «Απελευθέρωση της Θεσσαλονίκης», η οποία με περιεκτικό και κατανοητό τρόπο αφηγείται τα σημαντικότερα ιστορικά γεγονότα. Συμμετείχαμε, παρέχοντας όσα μέσα μας ζητήθηκαν και διαθέταμε, σε μια σειρά από εκδηλώσεις που έλαβαν χώρα και στους 14 δήμους της Μητροπολιτικής Ενότητας και εγκαινιάσαμε τις εκδηλώσεις στη Γέφυρα, εκεί που έγινε η παράδοση της Θεσσαλονίκης. Μέσα από θεατρικές παραστάσεις, καλλιτεχνικά γεγονότα, ημερίδες σε συνεργασία με το Κέντρο Πολιτισμού Θεσσαλονίκης, αλλά και άλλους φορείς, πετύχαμε να αναδυθούν στην επιφάνεια σημαντικές πτυχές – πολιτιστικές, κοινωνικές, θρησκευτικές, αθλητικές, αρχιτεκτονικές – της Θεσσαλονίκης. Είχαμε δεσμευτεί, από την πρώτη στιγμή, ότι θα μείνουμε στην ουσία, ότι θα σεβαστούμε τη μνήμη αλλά και την κοινωνία που δοκιμάζεται, αποφεύγοντας τους άσκοπους εντυπωσιασμούς και τα πυροτεχνήματα. Δεν αποκλίναμε καθόλου από αυτή τη δέσμευση. Και αποδείξαμε, όλοι οι φορείς, ότι για τα μικρά και τα μεγάλα, για τα απλά και τα σύνθετα ζητήματα της Θεσσαλονίκης μπορούμε μέσα από τη συνεργασία να φέρουμε αποτελέσματα.

Είναι βεβαίως προφανές και θέλω να το καταστήσω απόλυτα σαφές ότι οι τέσσερις κεντρικοί άξονες στους οποίους αναφέρθηκα αναλυτικά θα συνεχίσουν να διέπουν απαρέγκλιτα τη λειτουργία μας και τη λειτουργία ολόκληρης της Περιφέρειας Κεντρικής Μακεδονίας.

Μαζί με τους κεντρικούς άξονες, το σύνολο της πολιτικής μας υλοποιείται μέσα από τη λειτουργία των 8 Διευθύνσεων και του τμήματος Πολιτικής Προστασίας της Μητροπολιτικής Ενότητας Θεσσαλονίκης. Αναλυτικά στοιχεία παρατίθενται στους απολογισμούς των αντίστοιχων υπηρεσιών. Τα βασικά σημεία συνοψίζονται παρακάτω:

A. Διεύθυνση Τεχνικών Έργων

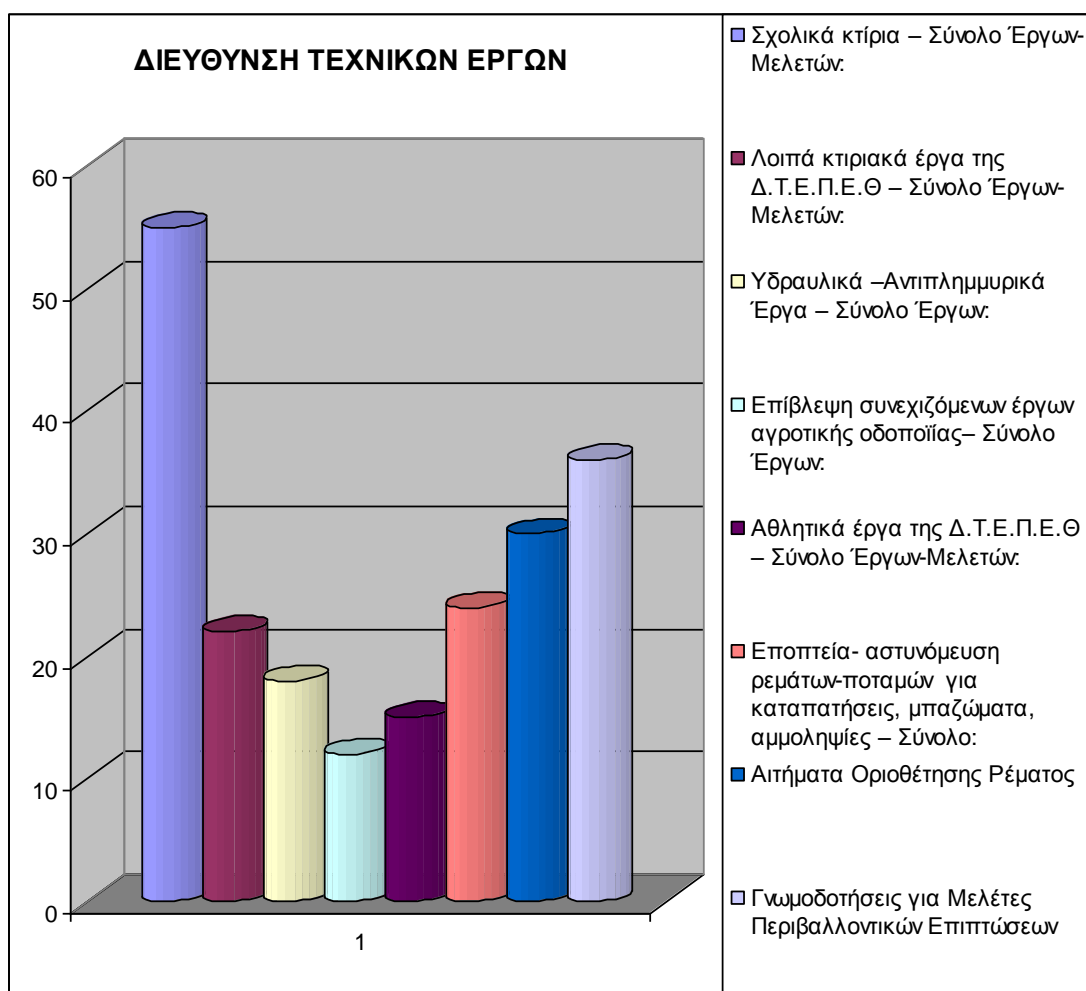
Δυστυχώς, το 2012 ήταν μια ακόμη πιο δύσκολη χρονιά σε σύγκριση με το 2011. Ενδεικτικά στοιχεία της κατάστασης: Πρώτον, ότι το προσωπικό μειώθηκε από 111 σε 96 συνολικά άτομα. Δεύτερον, όπως ήδη αναφέρθηκε, από τον Απρίλιο είχε σταματήσει η χρηματοδότηση των ΚΑΠ. Υποχρεωθήκαμε λοιπόν, να ζητήσουμε δύο τροποποιήσεις του Προγράμματος Δημοσίων Επενδύσεων προκειμένου να εντάξουμε πέντε απολύτως κατεπείγοντα αντιπλημμυρικά έργα συνολικής δαπάνης 1.912.369 € σε ολόκληρη την Μητροπολιτική Ενότητα Θεσσαλονίκης και κυρίως στο Δήμο Βόλβης που επλήγη από πλημμύρες. Παράλληλα, αναλάβαμε πρωτοβουλίες στην κατεύθυνση εξοικονόμησης πόρων και μετά από περίπου 30 χρόνια η Υπηρεσία μετακόμισε σε παραχωρηθέντες

χώρους του Υπουργείου Υποδομών και Μεταφορών, ενώ προχώρησε και η αναδιοργάνωση και τακτοποίηση του αρχείου.

Παρά τις αντιξοότητες και τα τεράστια προβλήματα στη Διεύθυνση Τεχνικών Έργων καταφέραμε:

Να υπογράψουμε συμβάσεις σε διαγωνισμούς που έχουν διεξαχθεί ήδη από το 2007 και να ξεκινήσουμε την υλοποίηση των έργων, προωθώντας και εντάσσοντάς τα σε χρηματοδότηση από το ΕΣΠΑ.

Σε συνεργασία με τον ιδιωτικό τομέα και μέσα από την ουσιαστική συνδρομή και τον τεχνικό έλεγχο σε όλα τα στάδια εκτέλεσης, να ολοκληρώσουμε το έργο καθαρισμού και καλλωπισμού του δρόμου από το αεροδρόμιο «Μακεδονία» μέχρι την αρχή του οικισμού Φοίνικα, που βελτιώνει αισθητά τόσο την ασφάλεια όσο και την εικόνα της Θεσσαλονίκης.



Σε συνεργασία με το Υπουργείο Ανάπτυξης πετύχαμε να απεγκλωβίσουμε έργα ενταγμένα στους ΚΑΠ και να τα χρηματοδοτήσουμε με κονδύλια του Προγράμματος Δημοσίων Επενδύσεων.

Συνεχίστηκαν 55 έργα –μελέτες σχολικών κτηρίων από τα οποία τα 5 εντάχθηκαν στο

ΕΣΠΑ, 18 υδραυλικά αντιπλημμυρικά έργα, 12 έργα αγροτικής οδοποιίας και 15 αθλητικά έργα.

Ολοκληρώθηκαν 35 συγκοινωνιακά έργα και είναι σε εξέλιξη άλλα 18.

Δόθηκαν 1556 Άδειες Διέλευσης Βαρέων Οχημάτων και 1468 Άδειες Κυκλοφορίας Μηχανημάτων Έργου

Β. Τμήμα Πολιτικής Προστασίας

Είχε καθοριστική συμβολή και αντιμετώπισε άμεσα και αποτελεσματικά πολλά έκτακτα περιστατικά:

1^{ον}: Για δεύτερη συνεχή χρονιά παρέμεινε σε επιφυλακή και κατάφερε να διατηρήσει, σε συνεργασία με τη Διεύθυνση Τεχνικών Έργων της Μητροπολιτικής Ενότητας Θεσσαλονίκης, ανοιχτό το σύνολο του οδικού δικτύου κατά την περίοδο των χιονοπτώσεων.

2^{ον}: Σε συνεργασία με την Πυροσβεστική, καθώς και τις Εθελοντικές Οργανώσεις και φορείς παρενέβη ταχύτατα στην κατάσβεση της πυρκαγιάς στο δάσος του Σείχ Σου, καθώς και σε πυρκαγιές σε χορτολιβαδικές εκτάσεις και παράνομες χωματερές στους Δήμους Χαλκηδόνας, Δέλτα, Θερμαϊκού και Βόλβης.

3^{ον}: Συνέβαλλε με όλες του τις δυνάμεις στην αντιμετώπιση της μεγάλης πυρκαγιάς στο Άγιο Όρος.

Γ. Διεύθυνση Περιβάλλοντος και Χωρικού Σχεδιασμού

Προχώρησαν δύο ιδιαίτερα σημαντικά έργα:

1ο: Το έργο «Energy for Mayors»

Ήδη, από το 2011 η εκτέλεση του ευρωπαϊκού έργου «Energy for Mayors» έχει αναληφθεί από τη Διεύθυνση. Κεντρικός μας ρόλος είναι να λειτουργήσουμε ως δομή υποστήριξης των δήμων της περιοχής μας. Στόχος μας και στόχος του έργου είναι να βοηθήσει τις δομές υποστήριξης, μέσα από την ανάπτυξη ικανοτήτων, χρησιμοποιώντας τη δικτύωση, την εξειδικευμένη εκπαίδευση, καθώς και ειδικά σχεδιασμένα εργαλεία. Στο πλαίσιο αυτό παρέχουμε υποστήριξη στους Δήμους Αμπελοκήπων – Μενεμένης, Δέλτα, Κορδελιού – Ευόσμου, Θερμαϊκού, Θεσσαλονίκης, Λαγκαδά και Χαλκηδόνας. Για τις ανάγκες του προγράμματος έχει υπογραφεί Προγραμματική Σύμβαση με το Τμήμα Μηχανολόγων Μηχανικών του ΑΠΘ προκειμένου να προχωρήσουν οι δήμοι στην ενεργειακή απογραφή και την εκπόνηση των Σχεδίων Δράσης για την Αειφόρο Ενέργεια. Παράλληλα, οργανώσαμε με επιτυχία τη συνάντηση των εταίρων του προγράμματος στη Θεσσαλονίκη τον Ιανουάριο 2012 και συμμετείχαμε στη συνάντηση της Κρακοβίας τον Οκτώβριο 2012. Μάλιστα, για την επέκταση του προγράμματος, ολοκληρώθηκε η ενημέρωση του συνόλου των δήμων και υπάρχει θετική

ανταπόκριση. Τέλος, έχει ήδη αναπτυχθεί συνεργασία με το Κέντρο Ανανεώσιμων Πηγών Ενέργειας για τη δημιουργία ομάδας εργασίας στο επίπεδο ολόκληρης της χώρας με τη συμμετοχή και άλλων Περιφερειακών Διοικήσεων.

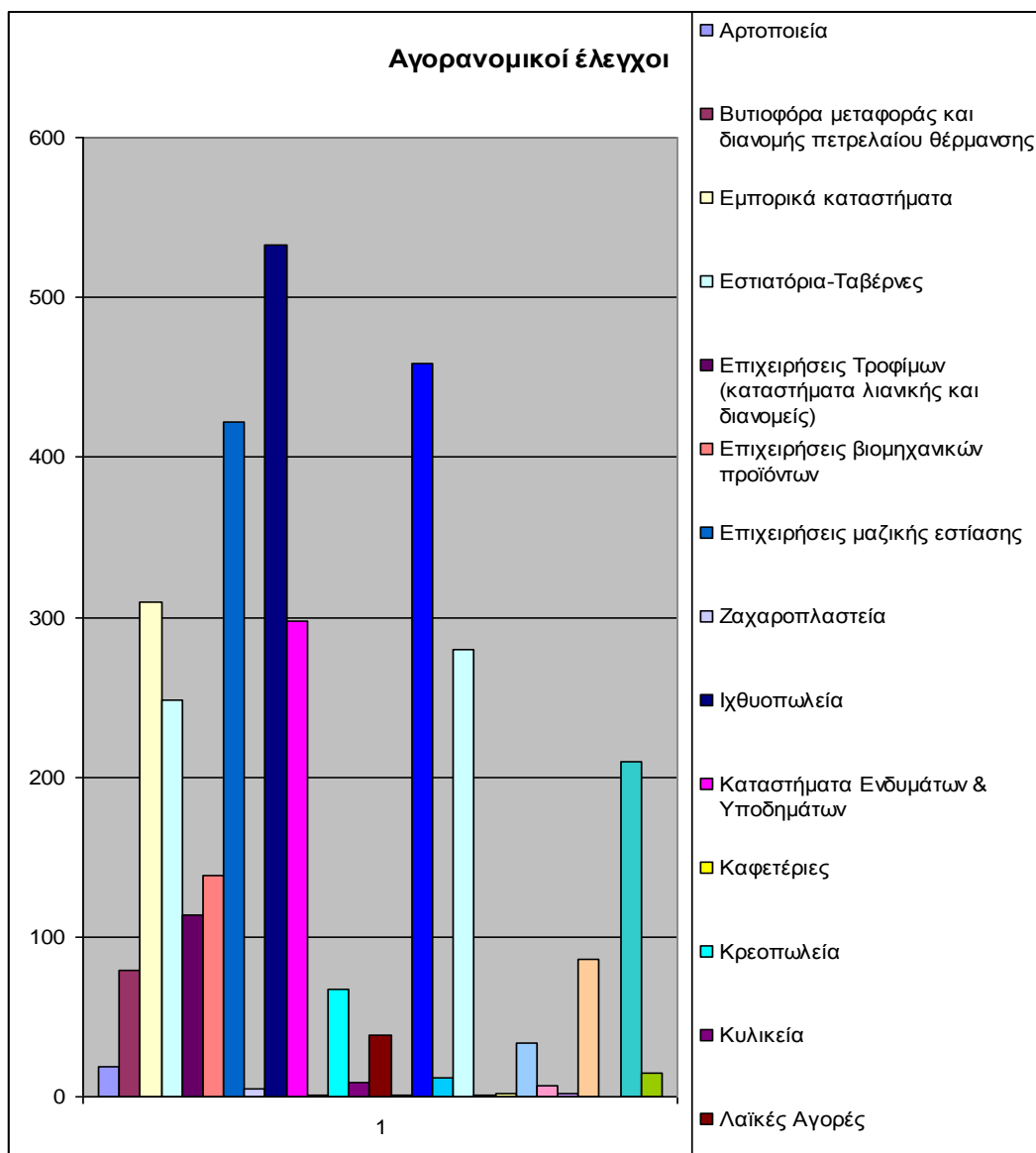
2ο: Το έργο στο Δυτικό Τόξο (Δυτική παράκτια ζώνη)

Μετά και την αυτοψία στην οποία προχωρήσαμε στο Δυτικό Μέτωπο, προχωρήσαμε στην Προγραμματική Σύμβαση «Επιτήρηση και δημόσιος έλεγχος παραγωγής οστρακοειδών και σημειακός έλεγχος ρύπανσης από υφιστάμενες δραστηριότητες στη Μητροπολιτική Ενότητα Θεσσαλονίκης». Με βάση την προγραμματική σύμβαση και ειδικότερα το άρθρο 2 παράγραφος δ, καθορίστηκαν οι σταθμοί δειγματοληψίας για την παρακολούθηση δεικτών και επιπέδων ρύπανσης σε υδάτινους αποδέκτες στη λεκάνη απορροής των ποταμών Δενδροποτάμου, Γαλλικού, Αξιού και Λουδία, σε 60 σημεία αποδεκτών και σε 30 δραστηριότητες. Η ακριβής θέση των θέσεων δειγματοληψίας καθορίστηκε μετά από επιτόπια αυτοψία και μέτρηση με συσκευή GPS, λαμβάνοντας υπόψη την προσβασιμότητα των θέσεων δειγματοληψίας καθώς και τη δυνατότητα ερμηνείας των μελλοντικών αποτελεσμάτων λόγω αντιπροσωπευτικότητας των θέσεων, όπως μεταξύ άλλων, τάφροι και αρδευτικά κανάλια. Ήδη πραγματοποιήθηκαν την 4^η και 5^η Οκτωβρίου 2012 οι πρώτες δειγματοληψίες της προγραμματισμένης χρονοσειράς, ενώ ακολουθούν άλλες δύο σειρές δειγματοληψιών τον Φεβρουάριο καθώς και τον Μάρτιο του 2013.

Παράλληλα με τα δύο έργα πραγματοποιήθηκαν ιδιαίτερα συχνοί επιτόπιοι περιβαλλοντικοί έλεγχοι, ενώ εκδόθηκαν 1193 αποφάσεις ΕΠΟ, καθώς και απαλλαγής χορήγησης αποφάσεων ΕΠΟ. Αυτό το στάδιο είναι ιδιαίτερα σημαντικό για την ίδρυση νέων επιχειρήσεων και καταβάλλαμε προσπάθειες επιτυγχάνοντας να διευκολύνουμε στην πράξη την επιχειρηματικότητα στην περιοχή μας, σε μια τόσο κρίσιμη περίοδο.

Δ. Διεύθυνση Ανάπτυξης

Κινηθήκαμε και το 2012 για να διασφαλίσουμε τους βασικούς άξονες της εύρυθμης λειτουργίας και ελέγχου της αγοράς. Στο πλαίσιο αυτό εντατικοποιήσαμε τους ελέγχους ώστε να διασφαλιστούν τα συμφέροντα των καταναλωτών, αλλά και των επαγγελματιών. Διερευνήσαμε άμεσα όλες τις ανώνυμες και επώνυμες καταγγελίες. Διενεργήσαμε 3390 ελέγχους στις επιχειρήσεις. Ελήφθησαν 372 δείγματα προϊόντων και απεστάλησαν για εξέταση στο Γενικό Χημείο του Κράτους εκ των οποίων 181 τρόφιμα, 83 βιομηχανικά προϊόντα και 108 υγρά καύσιμα. Παράλληλα, πραγματοποιήθηκαν έκτακτοι έλεγχοι σε 120 πρατήρια υγρών καυσίμων και συγκεκριμένα σε 319 αντλίες και μετρητές καυσίμου, καθώς και σε επιχειρήσεις, σε μετρικά όργανα μήκους και βάρους όπως ζυγοί και πλάστιγγες.

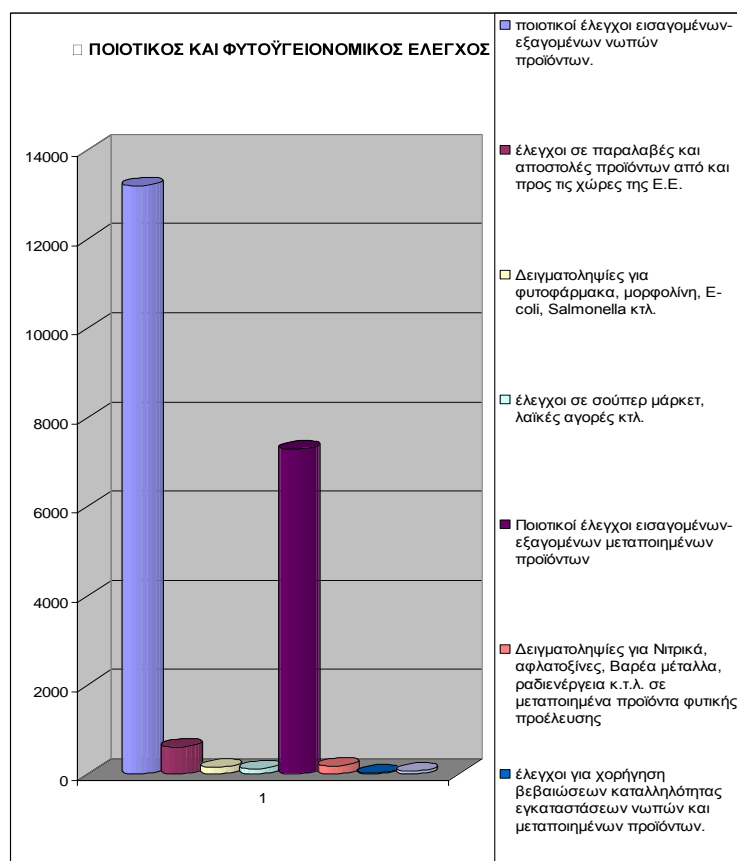


Ταυτόχρονα καθιερώσαμε την Έκδοση Δελτίου Τιμών Χονδρικής Πώλησης Καυσίμων σε καθημερινή βάση κατόπιν συλλογής στοιχείων από εταιρείες εμπορίας πετρελαιοειδών και την ανάρτηση των τιμών στην ιστοσελίδα της Μητροπολιτικής Ενότητας Θεσσαλονίκης. Την ίδια διαδικασία υιοθετήσαμε και για την τιμοληψία, σε εβδομαδιαία βάση από την Κεντρική Αγορά Θεσσαλονίκης (Μοδιάνο Καπάνι) και από Σούπερ Μάρκετ που αφορούν σε προϊόντα οπωρολαχανικών, νωπών και κατεψυγμένων κρεάτων, ιχθύων και αγαθών ευρείας κατανάλωσης. Επιπρόσθετα προχωρήσαμε στον έλεγχο των διδάκτρων ιδιωτικών εκπαιδευτηρίων για το έτος 2011 - 2012. Τέλος, εκδόθηκαν ή αναθεωρήθηκαν περισσότερες από 2.000 άδειες επαγγέλματος.

Ε. Διεύθυνση Αγροτικής Οικονομίας και Κτηνιατρικής

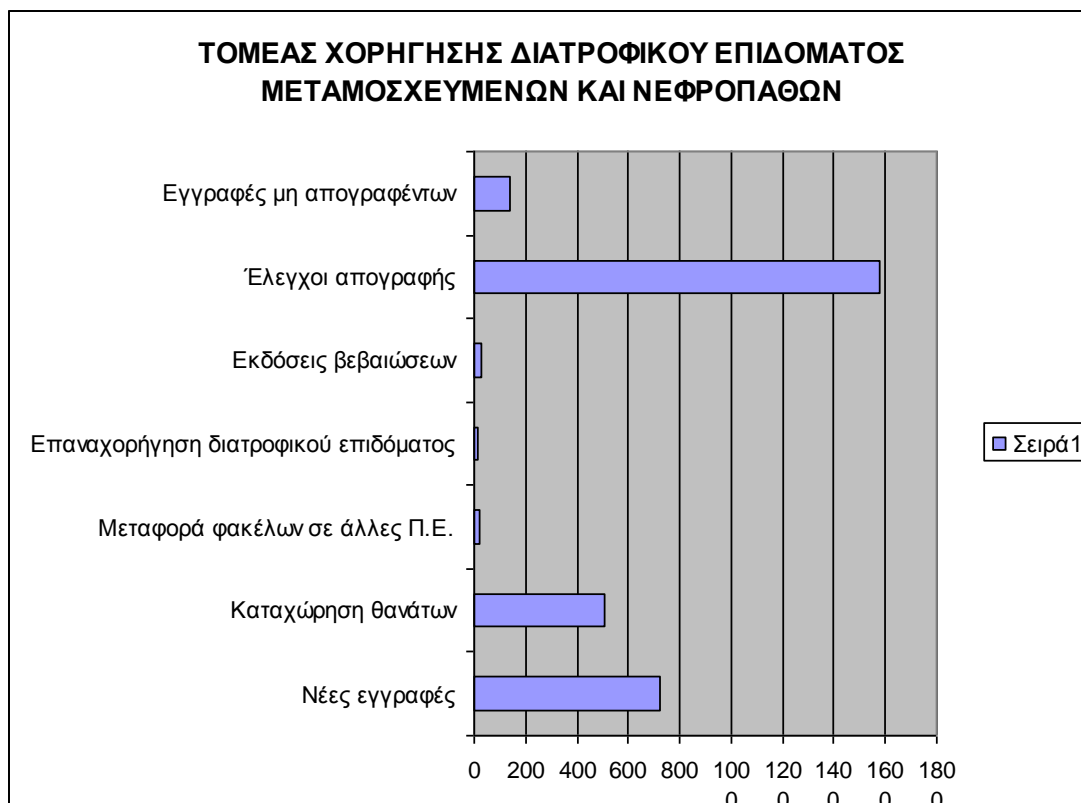
Εντατικοποιήθηκαν οι ποιοτικοί και φυτοϋγειονομικοί έλεγχοι. Συγκεκριμένα πραγματοποιήθηκαν 13.189 ποιοτικοί έλεγχοι εισαγομένων και εξαγομένων νωπών προϊόντων, καθώς και 7.283 ποιοτικοί έλεγχοι εισαγομένων και

εξαγομένων μεταποιημένων προϊόντων με στόχο τη διασφάλιση των καταναλωτών. Παράλληλα, έγιναν 115 έλεγχοι σε αλυσίδες Σούπερ Μάρκετ και λαϊκές αγορές. Μεταξύ άλλων, προχώρησαν και 54 επίσημοι έλεγχοι εγκαταστάσεων τροφίμων και 36 επαναξιολογήσεις εγκαταστάσεων. Τέλος, με το Σύστημα Traces, παρακολουθούνται σε καθημερινή βάση οι εισαγωγές ζώντων ζώων στη Μητροπολιτική Ενότητα Θεσσαλονίκης από χώρες όπως η Γερμανία, η Ιταλία, η Ρουμανία, η Ουγγαρία η Ισπανία και η Ιρλανδία.



ΣΤ. Διεύθυνση Δημόσιας Υγείας και Κοινωνικής Μέριμνας

Ολοκληρώθηκε η καταχώρηση όλων των στοιχείων της ομάδας νεφροπαθών και μεταμοσχευμένων στο Εθνικό Μητρώο δικαιούχων κοινωνικών και προνοιακών επιδομάτων. Δόθηκαν 76 άδειες ίδρυσης και 24 άδειες λειτουργίας φαρμακείων και φαρμακαποθηκών. Εντός του 2012 καθιερώθηκε η ηλεκτρονική ανάρτηση του πίνακα με τις διαθέσιμες θέσεις φαρμακείων στην ιστοσελίδα της Μητροπολιτικής Ενότητας Θεσσαλονίκης, η οποία ενημερώνεται συνεχώς για την καλύτερη εξυπηρέτηση των πολιτών και των ενδιαφερόμενων. Παράλληλα, καθημερινά εξυπηρετούνται πλήθος περιστατικών ευπαθών ομάδων για θέματα πρόνοιας, λόγω της εμπειρίας της Διεύθυνσης, αλλά και μέσω της συνεργασίας με τα αντίστοιχα τμήματα Πρόνοιας των Δήμων της Μητροπολιτικής Ενότητας Θεσσαλονίκης.



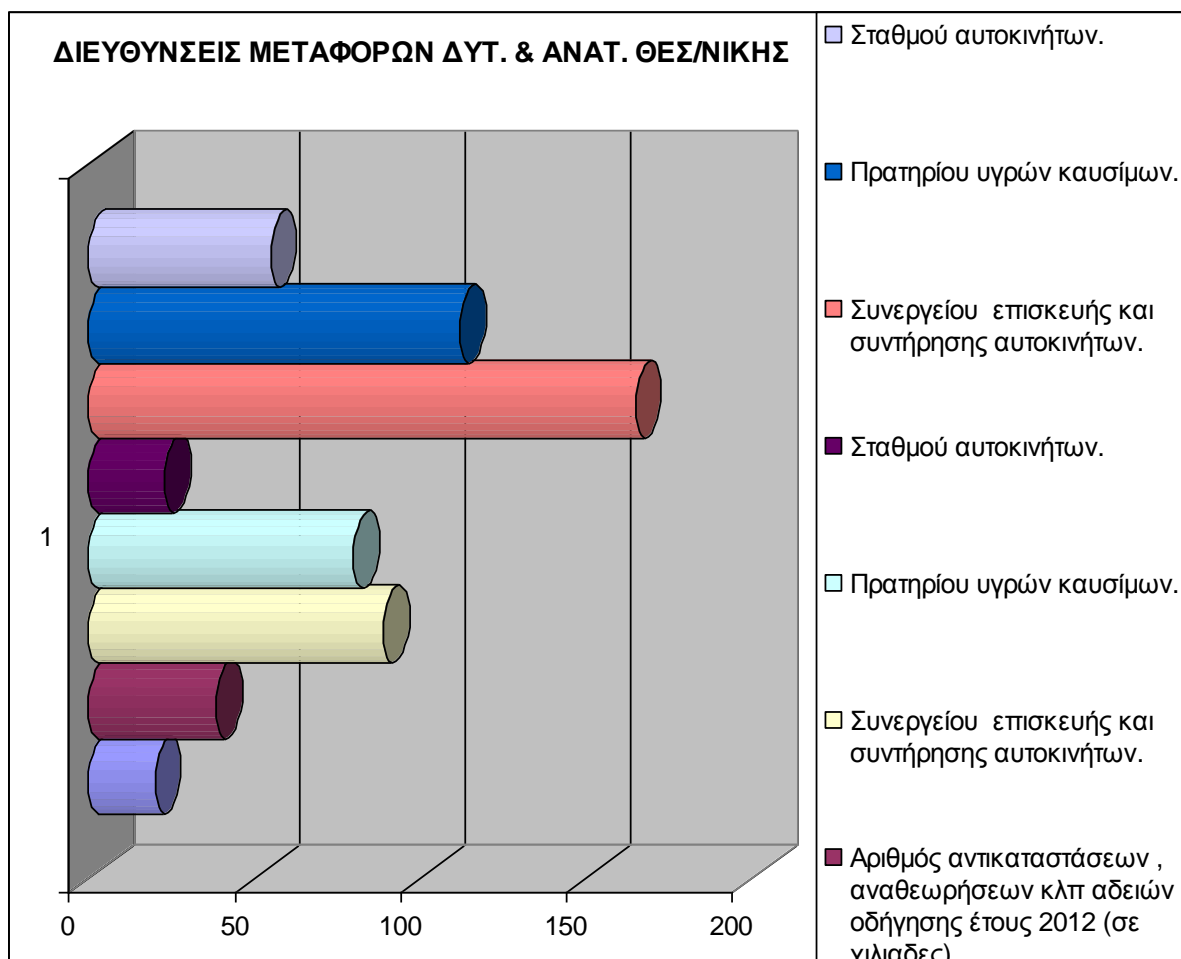
Z. Διεύθυνση Περιβαλλοντικής Υγιεινής και Υγειονομικού Ελέγχου

Κεντρική, διαρκής προτεραιότητά μας είναι η πλήρης διασφάλιση της δημόσιας υγείας μέσα από ποιοτικούς ελέγχους με αυστηρά, αξιόπιστα και αδιαπραγμάτευτα κριτήρια. Στο πλαίσιο αυτό διενεργήθηκαν περισσότεροι από 29.000 επιτόπιοι έλεγχοι σε επιχειρήσεις που δραστηριοποιούνται στο λιανικό εμπόριο, στην παροχή υπηρεσιών, στις διανομές και τις μεταφορές, καθώς και στον παρασκευαστικό και συσκευαστικό κλάδο. Παράλληλα, στοχευμένα πραγματοποιήθηκαν 3085 έλεγχοι σε καταστήματα τροφίμων και υγειονομικού ενδιαφέροντος, αλλά και πολλαπλοί έλεγχοι σε σχολικά συγκροτήματα, μονάδες φροντίδας ηλικιωμένων και άλλους δημόσιους χώρους. Τέλος, το πρόγραμμα καταπολέμησης κουνουπιών στην Μητροπολιτική Ενότητα Θεσσαλονίκης, παρά τις τεράστιες γραφειοκρατικές αγκυλώσεις που επηρεάζουν και τη ροή χρηματοδότησής του, είχε ως αποτέλεσμα, για δεύτερο συναπτό έτος, τη δραστική μείωση εμφάνισης κρουσμάτων της νόσου που προκαλεί ο ιός του Δυτικού Νείλου και την πλήρη διαφύλαξη της ανθρώπινης ζωής.

H. Διευθύνσεις Μεταφορών & Επικοινωνιών Ανατ. και Δυτ. Θες/νίκης

Βελτιώσαμε τους χρόνους και πετύχαμε την ταχύτερη εξυπηρέτηση των πολιτών. Προωθήσαμε την εισαγωγή Νέων Τεχνολογιών για τη βελτίωση των παρεχόμενων υπηρεσιών προς τους πολίτες και την διασφάλιση της διαφάνειας. Εκδόθηκαν συνολικά 95.500 άδειες κυκλοφορίας οχημάτων με μέσο χρόνο εξυπηρέτησης του πολίτη από 1 έως 5 ημέρες. Εκδόθηκαν συνολικά 58.715 άδειες οδήγησης, που περιλαμβάνουν αναθεωρήσεις και ανανεώσεις με μέσο χρόνο εξυπηρέτησης του πολίτη από 10 έως 15 ημέρες. Εδώ πρέπει να

υπογραμμίσουμε ότι ο πολίτης εξυπηρετείται αυθημερόν εάν προσέλθει ο ίδιος στις Υπηρεσίες Μεταφορών. Όσον αφορά στη διεκπεραίωση υποθέσεων των πολιτών, όπως μεταβιβάσεις Ι.Χ. αυτοκινήτων και άρση παρακράτησης κυριότητας, ο μέσος χρόνος εξυπηρέτησης ανέρχεται από 1 έως 7 ημέρες. Τέλος, εκδόθηκαν συνολικά 192 άδειες ίδρυσης και 332 άδειες λειτουργίας συνεργείων, πρατηρίων και σταθμών αυτοκινήτων με μέσο χρόνο εξυπηρέτησης φυσικών και νομικών προσώπων από 3 έως 40 ημέρες.



Σε συνδυασμό με το έργο που επιτελείται από τις Διευθύνσεις, επικεντρώσαμε και το 2012, την προσοχή και τις δυνάμεις μας σε δύο κεντρικές κατευθύνσεις:

1η κατεύθυνση η διεκδίκηση και η εξωστρέφεια

Διεκδίκηση στοχευμένη και μεθοδική. Στη Μητροπολιτική Επιτροπή, το ανώτατο συλλογικό όργανο της Θεσσαλονίκης, στο οποίο εκπροσωπούνται όλες οι παρατάξεις, αναδείξαμε όλα τα μεγάλα θέματα της περιοχής μας. Προχωρήσαμε στην αποφασιστική παρέμβαση για το Μετρό Θεσσαλονίκης, το μεγαλύτερο έργο που υλοποιείται στην περιοχή μας και κινδυνεύει, ακόμα και σήμερα, να μείνει ανολοκλήρωτο. Φιλοξενήσαμε και θέσαμε, σε όλους τους φορείς και στον καθένα ξεχωριστά, συγκεκριμένα ερωτήματα, σε πολλά από τα

οποία οι απαντήσεις ακόμα εκκρεμούν. Φέραμε στην επιφάνεια τα προβλήματα που αντιμετωπίζουν οι επαγγελματίες και οι κάτοικοι στην οδό Δελφών και στο Βαρδάρη. Ταυτόχρονα, διεκδικήσαμε τη συνολική αναβάθμιση των υποδομών της περιοχής μας. Καταθέσαμε προτάσεις για το Λιμάνι, για τις Συγκοινωνίες, τις Μεταφορές και την Εφοδιαστική Αλυσίδα, για τη Διεθνή Έκθεση Θεσσαλονίκης. Θέσαμε το πλαίσιο εμπέδωσης της βιώσιμης κινητικότητας, μέσω της ανάπτυξης των πεζοδρομήσεων, των μονοδρομήσεων και των ποδηλατοδρομήσεων, στον κατάλληλο όμως χρόνο και με τις κατάλληλες και ιδιαίτερα αναγκαίες υποδομές. Εποπτεύσαμε και αποτρέψαμε παρεμβάσεις που θα δυσκόλευαν ακόμα περισσότερο την καθημερινότητα των πολιτών μέσα στον αστικό ιστό. Κινηθήκαμε ταχύτατα και προχωρά σήμερα η επέκταση του δικτύου λεωφορειολωρίδων.

Παράλληλα, στοχεύσαμε στην εξωστρέφεια της Θεσσαλονίκης. Μετά την δημιουργία νέας ταυτότητας και σήματος της περιοχής μας, καθώς και την διείσδυση σε νέες αγορές – στόχους, όπως η Ρωσία, η Τουρκία, το Ισραήλ και τα Βαλκάνια, συνεχίσαμε μέσα από τις δομές της Μητροπολιτικής Ενότητας Θεσσαλονίκης, αλλά και μέσα από τη συμμετοχή στον Οργανισμό Τουριστικής Προβολής Θεσσαλονίκης να καταβάλουμε κάθε προσπάθεια ώστε να καθιερωθούμε ως τουριστικός προορισμός. Μάλιστα στην πιο δύσκολη τουριστική χρονιά για ολόκληρη την Ελλάδα, κατά την οποία καταγράφηκε πτώση της κίνησης έως και 33% σε διάφορες περιοχές, η Θεσσαλονίκη συγκράτησε το τουριστικό της ρεύμα με οριακή πτώση που άγγιξε το 8%. Κάναμε όμως και τα επόμενα, σταθερά βήματα για την τουριστική ανάπτυξη του τόπου μας. Για πρώτη φορά, θέσαμε ως προτεραιότητα τη δημιουργία δωδεκάμηνης τουριστικής περιόδου, μέσω της ανάπτυξης εναλλακτικών μορφών τουρισμού, όπως ο ιατρικός – ιαματικός, ο γαστρονομικός, ο συνεδριακός – εκθεσιακός, οι «city-break αποδράσεις». Από την πρώτη στιγμή, διαβλέποντας τις δυνατότητες που υπάρχουν, επικεντρώσαμε την προσοχή και τις δράσεις προβολής μας, στην αδικαιολόγητα ακαλλιέργητη μέχρι πρόσφατα αγορά - στόχο της Ρωσίας. Φέραμε αποτελέσματα. Η άνοδος του τουριστικού ρεύματος από τη Ρωσία κατά 37,39% σε σύγκριση με το 2011, αποτέλεσε το πλέον ενθαρρυντικό δεδομένο στη δύσκολη για τη Θεσσαλονίκη και όλη τη χώρα τουριστική χρονιά.

Επεκτείναμε τη συνεργασία μας με τα ακαδημαϊκά ιδρύματα της Θεσσαλονίκης, καθώς και με τα επιμελητήρια. Συνεχίσαμε τις επαφές με διεθνείς παράγοντες, με φορείς και θεσμικά όργανα στην Ευρώπη και σε ολόκληρο τον κόσμο.

2η κατεύθυνση η Κοινωνική Αλληλεγγύη

Επιτρέψτε μου να σταθώ σε αυτή την ιδιαίτερα κρίσιμη πτυχή της λειτουργίας της Περιφέρειας Κεντρικής Μακεδονίας. Γνωρίζετε ότι θεσμικά, δεν έχουμε τα μέσα για να υποστηρίξουμε αυτό τον σημαντικό ρόλο. Όπως όμως και σε πολλούς άλλους τομείς, δεν διστάσαμε να προσπεράσουμε τα κενά που υπήρχαν, να ξεπεράσουμε τα αντικειμενικά εμπόδια που βρήκαμε μπροστά μας. Αναλάβαμε πρωτοβουλίες, οικοδομήσαμε συνεργασίες με τους φορείς, αλλά και με τον ιδιωτικό τομέα και πετύχαμε να παρέμβουμε δυναμικά και ουσιαστικά με

δράσεις υποστήριξης της κοινωνίας και των συμπολιτών μας, που δοκιμάζονται σκληρά, μέσα στη σφοδρή οικονομική κρίση.

- Για δεύτερη συνεχή χρονιά χαρίσαμε χαμόγελα στα παιδιά ιδρυμάτων μοιράζοντας παιχνίδια και δώρα.
- Παράλληλα, συγκεντρώσαμε και αποδώσαμε στα κοινωνικά ιατρεία, φάρμακα με τη συγκλονιστική συμπαράσταση και κινητοποίηση των συμπολιτών μας. Δράση που θα επαναλάβουμε το αμέσως επόμενο διάστημα.
- Επίσης για δεύτερη συνεχή χρονιά διανεμήθηκαν δωρεάν 406 τόνοι τροφίμων, μέσω της αξιοποίησης ευρωπαϊκού προγράμματος. Υπολογίζεται ότι με τη δράση αυτή σιτίστηκαν 30.000 πολίτες στη Θεσσαλονίκη.
- Τα Χριστούγεννα του 2012 προχωρήσαμε στη δράση «Σύμπραξη Κοινωνικής Ευθύνης», σε συνεργασία με ομίλους υπεραγορών, καθώς και με ιατρικούς ομίλους που εδρεύουν και λειτουργούν στη Θεσσαλονίκη. Στο πλαίσιο της δράσης διανεμήθηκαν μέσω συγκεκριμένων, αναγνωρισμένων κοινωνικών φορέων και συλλόγων, περισσότερες από 1.000 δωροεπιταγές και πακέτα προϊόντων, καθώς και 600 δωρεάν βασικές ιατρικές εξετάσεις. Η συνολική προσφορά ξεπέρασε τα 50.000 ευρώ.

Στη Μητροπολιτική Ενότητα Θεσσαλονίκης θεωρούμε ιδιαίτερα κρίσιμη και ουσιαστική τη σύμπραξη και τη συνεργασία μεταξύ της δημόσιας διοίκησης, ιδιωτικών φορέων, μη κερδοσκοπικών οργανισμών και ιδιωτικών επιχειρήσεων, ιδιαίτερα τώρα, σε μια περίοδο που οι συμπολίτες μας και η ελληνική οικογένεια πλήττονται από την οικονομική κρίση και την ανεργία. Πιστεύουμε βαθιά ότι η δημόσια κοινωνική μέριμνα σε συνδυασμό με την εταιρική κοινωνική ευθύνη μπορούν να διαμορφώσουν το απαραίτητο δίκτυο προστασίας της κοινωνικής συνοχής. Θα συνεχίσουμε και θα εντείνουμε ακόμα περισσότερο τις προσπάθειές μας στην κατεύθυνση αυτή.

Τέλος ολοκληρώσαμε με επιτυχία τη διαδικασία έγκρισης και δημιουργίας 250 Θέσεων Κοινωνικής Απασχόλησης σε τοπικό επίπεδο, εκ των οποίων οι 145 ήδη έχουν τεθεί σε εφαρμογή στην Περιφέρεια Κεντρικής Μακεδονίας, μέσω των προγραμμάτων κοινωφελούς χαρακτήρα στο πλαίσιο του ΕΣΠΑ 2007-2013, σε συνεργασία με Μη Κυβερνητικές Οργανώσεις όπως προβλέπεται βάσει του προγράμματος.

Στο σημείο αυτό ολοκληρώνεται ο δεύτερος απολογισμός της Μητροπολιτικής Ενότητας Θεσσαλονίκης. Επαναλαμβάνω, ο απολογισμός είναι διαδικασία ουσίας και περιεχομένου. Ο στόχος είναι να ενημερωθούν οι πολίτες. Ο στόχος δεν είναι να πείσουμε ότι όλα λειτουργούν στον ικανοποιητικότερο βαθμό. Υπάρχουν ακόμα πολλά που πρέπει να αλλάξουν. Βήματα μπροστά γίνονται. Χρόνο δεν έχουμε πολύ, έχουμε όμως την ισχυρή βούληση να πετύχουμε ακόμα καλύτερα αποτελέσματα για τους συμπολίτες μας. Καθημερινά, εκλεγμένοι και

υπηρεσιακά στελέχη καταθέτουμε όλες μας τις δυνάμεις για να αλλάξουμε τη νοοτροπία, να αλλάξουμε την εικόνα, τη λειτουργία της Περιφερειακής Διοίκησης. Έχουμε βάλει τις βάσεις. Συνεχίζουμε ακόμα πιο αποφασιστικά.